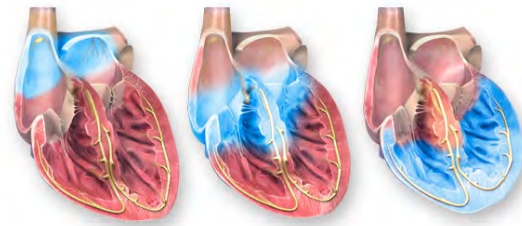


## ¿Qué es la fibrilación auricular?

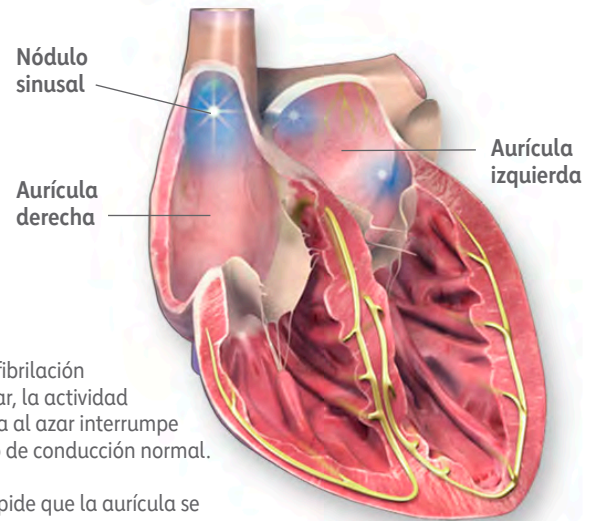
Normalmente, el corazón se contrae y se relaja a un ritmo regular. Ciertas células del corazón, llamadas el nódulo sinusal, producen señales eléctricas que causan que el corazón se contraiga y bombee sangre. Estas señales eléctricas pueden registrarse usando un electrocardiograma, o ECG. Su médico puede leer su ECG para saber si las señales eléctricas son normales.

En la fibrilación auricular, o AFib, las dos cámaras superiores pequeñas (aurícula) del corazón laten de manera irregular y demasiado rápido. Estas tiemblan en vez de contraerse correctamente.

Durante la AFib, es posible que alguna sangre no se bombee eficazmente de la aurícula a los ventrículos. La sangre que se quede puede acumularse en la aurícula y formar coágulos sanguíneos.



Las ilustraciones anteriores muestran la conducción y contracción normal.



Con la fibrilación auricular, la actividad eléctrica al azar interrumpe el ritmo de conducción normal.

Esto impide que la aurícula se contraiga correctamente.

### ¿Cómo sabré si tengo fibrilación auricular?

Algunas personas con Afib no presentan síntomas. Algunos de los síntomas son:

- Latido rápido e irregular
- Palpitaciones cardíacas (sensación de "pulsación" o "aleteo" rápido en el pecho)
- Sensación de mareo o aturdimiento
- Presión o dolor de pecho
- Falta de aliento, especialmente al estar acostado
- Cansancio muy rápido (fatiga)

### ¿La AFib puede causar otros problemas?

Puede vivir con y controlar la AFib. Pero cuando no se detecta o no se trata, esta puede causar otros problemas médicos como:

- Derrame cerebral
- Insuficiencia cardíaca
- Ataque cardíaco
- Paro cardíaco súbito

El riesgo de sufrir un derrame cerebral es unas 4 a 5 veces más alto en las personas con AFib. Esto se debe a que la sangre puede acumularse en la aurícula y pueden formarse coágulos sanguíneos.

### ¿Qué se puede hacer para corregir la AFib?

El tratamiento puede incluir una o más de las siguientes opciones:

- Medicamento para ayudar a reducir el ritmo cardíaco, como bloqueadores beta, ciertos bloqueadores de los canales de calcio o digoxina
- Medicamento para restaurar el ritmo cardíaco normal, como bloqueadores beta o antiarrítmicos
- Procedimientos para detener o controlar los impulsos eléctricos que causan AFib, como cardioversión eléctrica o ablación con catéter
- Medicamentos anticoagulantes o antiplaquetarios para evitar la formación de coágulos sanguíneos
- Marcapasos u otra cirugía

(continuado)

Su tratamiento dependerá de la causa subyacente de su AFib, los síntomas y el nivel de discapacidad.

### **¿Cómo puedo reducir mi riesgo de sufrir un derrame cerebral?**

Lo más probable es que se le receten medicamentos anticoagulantes o antiplaquetarios para prevenir la formación de coágulos sanguíneos. Los anticoagulantes incluyen Warfarin y medicamentos más recientes a los que se les conoce como anticoagulantes orales de acción directa o DOAC o DOAC que incluyen dabigatrán, rivoraxabán, apixabán y edoxabán. Su riesgo de derrame cerebral determina el tipo y la dosis de medicamentos que se le recetarán.

Mientras toma estos medicamentos:

- Informe a sus profesionales de la salud, incluso a su dentista y farmacéutico, que los está tomando. Esto es importante antes de empezar a tomar un nuevo medicamento o someterse a algún procedimiento que pueda causar sangrado.
- Si olvida tomar su dosis diaria, llame al profesional de la salud y siga sus instrucciones.
- Informe inmediatamente a su profesional de la salud si tiene algún sangrado, moretón u otro problema inusual.



Si tiene AFib, su profesional de la salud puede recetar medicamentos para ayudar a prevenir la formación de coágulos.

### **¿Dónde puedo obtener más información?**

- 1** Llame al **1-800-AHA-USA1** (1-800-242-8721), o visite [heart.org](http://heart.org) para aprender más sobre las enfermedades del corazón y ataques o derrames cerebrales.
- 2** Suscríbase en [HeartInsight.org](http://HeartInsight.org) para recibir nuestro boletín electrónico mensual *Heart Insight*, para pacientes con problemas cardíacos y sus familias.
- 3** Conéctese con otras personas que comparten vidas similares con enfermedades del corazón y ataques o derrames cerebrales, uniéndose a nuestra red de apoyo en [heart.org/SupportNetwork](http://heart.org/SupportNetwork).

### **¿Tiene alguna pregunta para su médico o enfermero?**

Tómese unos minutos y escriba sus propias preguntas para la próxima vez que consulte a su profesional de atención de la salud.

Por ejemplo:

**¿Cuál debería ser mi pulso?**

**¿Qué pasa si me olvido de una dosis de mi medicamento?**

### **MIS PREGUNTAS:**

Tenemos muchas otras hojas de datos para ayudarlo a tomar decisiones más saludables y así reducir su riesgo de enfermedad cardíaca, controlar su afección o cuidar a un ser querido. Visite [heart.org/RespuestasDelCorazon](http://heart.org/RespuestasDelCorazon) obtener más información.

**HCA**  **Healthcare®**  
**FOUNDATION**

La HCA Healthcare Foundation apoya a nivel nacional Getting to the Heart of Stroke™.